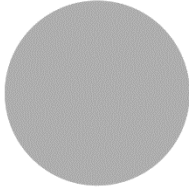
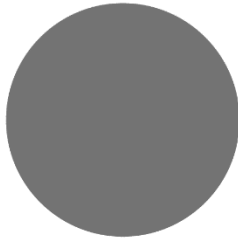
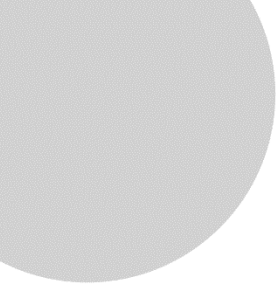


# Taryfa dla paliw gazowych nr 17

zatwierdzona decyzją Prezesa Urzędu Regulacji Energetyki  
nr DRG.DRG-2.4212.57.2021.DRK z dnia 30 marca 2022 r.





## SPIS TREŚCI

1. Postanowienia ogólne .....	4
2. Definicje .....	5
3. Kwalifikacja Odbiorców do grup taryfowych.....	7
4. Zasady rozliczania Odbiorców .....	9
4.1. Ogólne zasady rozliczania .....	9
4.2. Szczegółowe zasady rozliczania Odbiorców za dostawę paliwa gazowego.....	11
5. Wysokość cen i stawek opłat za dostawę paliwa gazowego .....	14
6. Bonifikaty z tytułu niedotrzymania parametrów jakościowych paliw gazowych oraz standardów jakościowych obsługi Odbiorców.....	16
7. Bonifikaty z tytułu wprowadzonych ograniczeń oraz opłaty za niedostosowanie się do wprowadzonych ograniczeń.....	19
8. Opłaty za nielegalne pobieranie paliw gazowych .....	20
9. Opłaty za usługi wykonywane na dodatkowe zlecenie Odbiorcy.....	21
10. Zasady rozliczeń za przyłączenie do sieci dystrybucyjnej G.EN .....	23
11. Umowy krótkoterminowe dostarczania paliwa gazowego.....	24
12. Warunki świadczenia usług dostarczenia paliwa gazowego na zasadach przerywanych .....	25
13. Umowy rozruchowe .....	26

## 1. Postanowienia ogólne.

- 1.1. Taryfa dla paliw gazowych opracowana została przez przedsiębiorstwo energetyczne G.EN. GAZ ENERGIA Sp. z o.o. z siedzibą w Tarnowie Podgórnym, zwane dalej „G.EN.” i jest stosowana do prowadzenia rozliczeń z tytułu sprzedaży gazu Odbiorcom w gospodarstwach domowych oraz dystrybucji gazu Odbiorcom przyłączonym do sieci G.EN., z uwzględnieniem przepisów:
- ustawy z dnia 10 kwietnia 1997 r. – Prawo energetyczne (Dz. U. z 2021 r. poz. 716, z późn. zm.),
  - ustawy z dnia 16 lutego 2007 r. o zapasach ropy naftowej, produktów naftowych i gazu ziemnego oraz zasadach postępowania w sytuacjach zagrożenia bezpieczeństwa paliwowego państwa i zakłóceń na rynku naftowym (Dz. U. z 2020 r. poz. 411, z późn. zm.),
  - rozporządzenia Ministra Gospodarki z dnia 2 lipca 2010 r. w sprawie szczegółowych warunków funkcjonowania systemu gazowego (Dz. U. z 2018 r. poz. 1158, z późn. zm.),
  - rozporządzenia Ministra Energii z dnia 15 marca 2018 r. w sprawie szczegółowych zasad kształtowania i kalkulacji taryf oraz rozliczeń w obrocie paliwami gazowymi (Dz. U. z 2021 r. poz. 280, z późn. zm.),
  - rozporządzenia Rady Ministrów z dnia 17 lutego 2021 r. w sprawie sposobu i trybu wprowadzania ograniczeń w poborze gazu ziemnego (Dz. U. z 2021 r. poz. 549),
  - ustawy z dnia 6 grudnia 2008 r. o podatku akcyzowym (Dz. U. z 2022 r. poz. 143, z późn. zm.).
- 1.2. Niniejsza Taryfa określa:
- grupy taryfowe i szczegółowe kryteria kwalifikowania Odbiorców do tych grup,
  - ceny gazu ziemnego wysokometanowego i zaazotowanego, zwanego dalej „paliwem gazowym”,
  - stawki opłat abonamentowych,
  - stawki opłat za świadczenie usług dystrybucji paliwa gazowego, zwane dalej „stawkami opłat dystrybucyjnych”,
  - stawki opłat za przyłączenie do sieci dystrybucyjnej średnich ciśnień,
  - wysokość bonifikat za niedotrzymanie standardów jakościowych obsługi Odbiorców,
  - sposób ustalania bonifikat za niedotrzymanie parametrów jakościowych paliwa gazowego,
  - sposób ustalania opłat za:
    - przekroczenie Mocy umownej,
    - nielegalny pobór paliwa gazowego,
    - niedostosowanie się do wprowadzonych ograniczeń,
  - sposób ustalania bonifikat z tytułu wprowadzenia ograniczeń lub przerw w dostarczaniu paliwa gazowego,
  - sposób ustalania opłat oraz stawki opłat za usługi wykonywane na dodatkowe zlecenie Odbiorcy,
  - stawkę opłaty za wstrzymanie dostarczania paliw gazowych,
  - zasady rozliczania usług dystrybucyjnych na podstawie umów krótkoterminowych oraz usług dystrybucyjnych na zasadach przerywanych.
- 1.3. Ustalone w Taryfie ceny i stawki opłat oraz opłaty nie zawierają podatku od towarów i usług (VAT). W odniesieniu do nich podatek ten nalicza się zgodnie z obowiązującymi przepisami prawa podatkowego.
- 1.4. Zawarte w Taryfie ceny i stawki opłat za dostarczanie paliwa gazowego ustalono dla standardów jakościowych określonych w rozporządzeniu, o którym mowa w pkt 1.1 lit. c) Taryfy. Natomiast stawki opłat za przyłączenie do sieci gazowej G.EN. ustalono dla standardowych elementów sieci określonych w rozporządzeniu, o którym mowa w pkt 1.1 lit. d) Taryfy.
- 1.5. Dla wszystkich grup taryfowych odczyty wskazań układów pomiarowych dokonywane są z dokładnością do 1 m<sup>3</sup>. Jeżeli pomiar paliwa gazowego odbywa się przy nadciśnieniu nie wyższym niż 2,5 kPa dla celów rozliczeniowych 1 m<sup>3</sup> paliwa gazowego odczytany na gazomierzu odpowiada 1 m<sup>3</sup> w warunkach normalnych, o ile nie zamontowano urządzeń umożliwiających przeliczenie wskazanego zużycia paliwa gazowego z warunków pomiaru na warunki normalne.
- 1.6. Taryfę stosuje się w rozliczeniach z Odbiorcami i Podmiotami stosownie do zakresu świadczonych usług i zawartych umów.

- 1.7. Rozliczeń za dostarczone paliwo gazowe dokonuje się na podstawie iloczynu ilości dostarczonego paliwa gazowego w jednostkach objętości ( $m^3$ ) oraz współczynnika konwersji określonego zgodnie z pkt. 2.23.
- 1.8. Przy prowadzeniu rozliczeń na podstawie Taryfy, ilości paliw gazowych wyrażone są w jednostkach energii (kWh) zgodnie z rozporządzeniem, o którym mowa w pkt. 1.1 lit d) Taryfy, na zasadach wskazanych w pkt. 1.7 Taryfy, z zaokrągleniem do 1 kWh. Ilekroć w Taryfie jest mowa o ilości paliwa gazowego, należy przez to rozumieć ilość energii zawartej w paliwie gazowym wyrażoną w kWh, chyba że zastrzeżono inaczej.
- 1.9. Ustalone w taryfie ceny oraz stawki opłat abonamentowych mają charakter odpowiednio cen i stawek maksymalnych. G.EN., zgodnie z prowadzoną polityką sprzedaży, może stosować ceny oraz stawki opłat abonamentowych niższe niż ustalone w taryfie, pod warunkiem zapewnienia każdemu odbiorcy z danej grupy taryfowej możliwości skorzystania z niższych cen i stawek opłat abonamentowych na tych samych zasadach.

## 2. Definicje.

- 2.1. **Cena referencyjna gazu (CRG)** – średnioważona cena zakupu paliwa gazowego, opublikowana przez G.EN. na jego stronie internetowej w miesiącu poprzedzającym miesiąc, w którym cena ta będzie miała zastosowanie.
- 2.2. **Charakterystyka poboru paliwa gazowego** – określone w Umowie lub rzeczywiste wielkości określające w szczególności roczną ilość odbieranego paliwa gazowego, godzinową moc lub dobową ilość odbieranego paliwa gazowego oraz ciśnienie w miejscu dostarczania paliwa gazowego.
- 2.3. **Ciepło spalania [ $MJ/m^3$ ]** – [298,15K, 101,325 kPa, V(273,15K, 101,325 kPa)] ilość ciepła, która zostałaby wydzielona w wyniku całkowitego i zupełnego spalania w powietrzu określonej objętości gazu, gdyby reakcja zachodziła pod stałym ciśnieniem 101,325 kPa, wszystkie, oprócz wody, produkty spalania były w stanie gazowym, woda utworzona w procesie spalania uległa kondensacji i wszystkie produkty spalania (zarówno produkty w stanie gazowym, jak i woda w stanie ciekłym) zostały doprowadzone do tej samej temperatury 298,15 K jaką miały substraty.
- 2.4. **Grupa taryfowa** – grupa Odbiorców pobierająca paliwo gazowe z sieci dystrybucyjnej G.EN., dla których określa się jeden zestaw cen i stawek opłat oraz warunków ich stosowania.
- 2.5. **Instalacja gazowa** – urządzenia gazowe z układami połączeń między nimi, zasilane z sieci dystrybucyjnej, znajdującej się w miejscu odbioru paliwa gazowego na terenie i w obiekcie Odbiorcy.
- 2.6. **IRIESD** – Instrukcja Ruchu i Eksploatacji Sieci Dystrybucyjnej G.EN.
- 2.7. **Metr sześcienny w warunkach normalnych [ $m^3$ ]** – jednostka, oznaczająca ilość suchego paliwa gazowego zawartą w objętości  $1 m^3$  przy ciśnieniu 101,325 kPa i temperaturze  $0^\circ C$ .
- 2.8. **Miejsce odbioru** – określony w Umowie punkt w sieci dystrybucyjnej, do którego G.EN. dostarcza paliwo gazowe Odbiorcy.
- 2.9. **Moc przyłączeniowa** – planowana, maksymalna godzinowa możliwość odbierania paliwa gazowego, służąca do zaprojektowania przyłącza, określona w umowie o przyłączenie do sieci.
- 2.10. **Moc umowna** – maksymalna ilość energii zawartej w paliwie gazowym, którą można odebrać w ciągu godziny, określona na dany Rok umowy w przypadku Umowy zawartej na czas nieokreślony lub Umowy zawartej na okres co najmniej jednego roku, albo maksymalna ilość paliwa gazowego, którą można odebrać w okresie godziny w czasie trwania Umowy krótkoterminowej, wyrażona w [kWh/h].
- 2.11. **Odbiorca** – każdy, kto otrzymuje lub pobiera paliwo gazowe na podstawie Umowy zawartej z G.EN.
- 2.12. **Odczyt kwalifikacyjny** – odczyt Układu pomiarowego wykonywany raz w roku przez G.EN. dla Odbiorców zakwalifikowanych do grup taryfowych W-1, W-2, S-1, S-2, ZLs-1, ZLs-2, ZLn-1, ZLn-2, ZLm-1, ZLm-2.

- 2.13. **Odczyt samodzielny** – odczyt Układu pomiarowego wykonany przez Odbiorcę i przekazany G.EN.
- 2.14. **Odczyt sprawdzający** – odczyt Układu pomiarowego dokonany przez G.EN. w celu weryfikacji Odczytu samodzielnego. Odczyt sprawdzający nie stawowi kontroli Układu pomiarowego w rozumieniu art. 6 ust. 1 ustawy, o której mowa pkt. 1.1. lit. a).
- 2.15. **Okres rozliczeniowy** – ustalony w Taryfie i Umowie przedział czasowy będący podstawą do rozliczania Odbiorcy za dostarczone paliwo gazowe. Okres rozliczeniowy dla Odbiorców pobierających paliwo gazowe z sieci G.EN. odpowiada okresowi pomiędzy kolejnymi Odczytami rozliczeniowymi wykonywanymi przez G.EN.
- 2.16. **Przyłącze** – odcinek sieci od gazociągu zasilającego do armatury odcinającej służący do przyłączenia do sieci gazowej urządzeń lub instalacji Odbiorcy.
- 2.17. **Rok umowny** – okres od godziny 06.00 dnia 1 października roku poprzedniego do godziny 06.00 dnia 1 października danego roku, z zastrzeżeniem zdania następnego. Rok umowny dla Odbiorcy zakwalifikowanego do grup taryfowych W-1, W-2, S-1, S-2, ZLs-1, ZLs-2, ZLn-1, ZLn-2, ZLm-1, ZLm-2 odpowiada okresowi 12 kolejnych miesięcy począwszy od pierwszego dnia miesiąca następującego po Odczycie kwalifikacyjnym.
- 2.18. **Sieć dystrybucyjna** – sieć gazowa wysokich, średnich i niskich ciśnień należąca do G.EN., służąca do dystrybucji paliwa gazowego.
- 2.19. **Taryfa** - zbiór cen i stawek opłat abonamentowych oraz warunków ich stosowania, opracowany przez Sprzedawcę i wprowadzony jako obowiązujący dla określonych w nim Odbiorców w trybie określonym ustawą, o której mowa w pkt 1.1 a)
- 2.20. **Układ pomiarowy** – gazomierze i inne urządzenia pomiarowe, a także układy połączeń między nimi, służące do pomiaru pobranych ilości paliwa gazowego w jednostkach objętości i dokonywania rozliczeń.
- 2.21. **Umowa** – umowa sprzedaży paliwa gazowego, umowa o świadczenie usług dystrybucji, umowa kompleksowa, umowa o przyłączenie do sieci gazowej G.EN.
- 2.22. **Umowa kompleksowa** – umowa zawarta pomiędzy Odbiorcą i przedsiębiorstwem energetycznym wykonującym działalność w zakresie obrotu paliwami gazowymi, zawierająca postanowienia umowy sprzedaży i umowy o świadczenie usług dystrybucji.
- 2.23. **Kilowatogodzina [kWh]** – jednostka energii będąca podstawą rozliczeń.
- 2.24. **Współczynnik konwersji [kWh/m<sup>3</sup>]** - wartość ciepła spalania paliwa gazowego dla okresu rozliczeniowego. Współczynnik konwersji jest ustalany w odniesieniu do odbiorców pobierających paliwo gazowe w ilości:
- nie większej niż 110 [kWh/h] - na podstawie średniej arytmetycznej z ostatnio opublikowanych przez G.EN., do sieci którego odbiorca jest przyłączony, wartości ciepła spalania, z liczby miesięcy odpowiadającej liczbie miesięcy okresu rozliczeniowego;
  - większej niż 110 [kWh/h] - na podstawie opublikowanych przez G.EN., do sieci którego odbiorca jest przyłączony, wartości ciepła spalania dla okresu rozliczeniowego.
  - nie większej niż 110 kWh/h, w przypadku gdy Odbiorca zakwalifikowany jest do grup W-O, S-0, ZLs-0, ZLn-0, ZLm-0, na podstawie wartości Ciepła spalania opublikowanego przez G.EN. przed dniem wniesienia opłaty, do sieci którego odbiorca jest przyłączony;
  - na podstawie wskazań urządzeń umożliwiających określenie ciepła spalania dostarczonego paliwa gazowego , zgodnie z pkt. 4.1.1.
- 2.25. **Przedpłatowy układ pomiarowy** – gazomierze lub inne urządzenia pomiarowe, a także układy połączeń między nimi, dokonujące pomiaru z góry opłaconej objętości lub ilości paliwa gazowego i automatycznie wstrzymujące dostarczenie paliwa gazowego w sytuacji, gdy cały opłacony wolumen paliwa gazowego zostanie odebrany.

### 3. Kwalifikacja Odbiorców do grup taryfowych.

- 3.1. Odbiorca za dostarczone paliwo gazowe i świadczone usługi dystrybucji rozliczany jest według cen i stawek opłat właściwych dla grupy taryfowej, do której został zakwalifikowany. Odbiorców kwalifikuje się do grup taryfowych, uwzględniając następujące kryteria: rodzaj paliwa gazowego, moc umowną (B), roczną ilość umowną (A).

Ustala się następujące grupy taryfowe:

- a) dla Odbiorców **gazu ziemnego wysokometanowego E** - grupy W

grupa taryfowa	moc umowna B [kWh/h]	roczna ilość umowna A [m <sup>3</sup> /rok]
<b>W-0</b>	$B \leq 110$	bez względu na roczną ilość
<b>W-1</b>	$B \leq 110$	$A \leq 300$
<b>W-2</b>	$B \leq 110$	$A > 300$
<b>W-3</b>	$110 < B \leq 710$	-
<b>W-4</b>	$710 < B < 11\ 000$	-

- b) dla Odbiorców **gazu ziemnego zaazotowanego Lw** - grupy S

grupa taryfowa	moc umowna B [kWh/h]	roczna ilość umowna A [m <sup>3</sup> /rok]
<b>S-0</b>	$B \leq 110$	bez względu na roczną ilość
<b>S-1</b>	$B \leq 110$	$A \leq 400$
<b>S-2</b>	$B \leq 110$	$A > 400$
<b>S-3</b>	$110 < B \leq 590$	-
<b>S-4</b>	$590 < B < 10\ 930$	-

- c) dla Odbiorców **gazu ziemnego zaazotowanego Ls** - grupy ZLs

grupa taryfowa	moc umowna B [kWh/h]	roczna ilość umowna A [m <sup>3</sup> /rok]
<b>ZLs-0</b>	$B \leq 110$	bez względu na roczną ilość
<b>ZLs-1</b>	$B \leq 110$	$A \leq 400$
<b>ZLs-2</b>	$B \leq 110$	$A > 400$
<b>ZLs-3</b>	$110 < B \leq 800$	-
<b>ZLs-4</b>	$800 < B < 11\ 200$	-

- d) dla Odbiorców **gazu ziemnego zaazotowanego Ln** - grupy ZLn

grupa taryfowa	moc umowna B [kWh/h]	roczna ilość umowna A [m <sup>3</sup> /rok]
<b>ZLn-0</b>	$B \leq 110$	bez względu na roczną ilość
<b>ZLn-1</b>	$B < 110$	$A \leq 400$
<b>ZLn-2</b>	$B < 110$	$A > 400$
<b>ZLn-3</b>	$110 < B \leq 640$	-
<b>ZLn-4</b>	$640 < B < 8\ 950$	-

e) dla Odbiorców gazu ziemnego zaazotowanego Lm - grupy ZLm

grupa taryfowa	moc umowna B [kWh/h]	roczna ilość umowna A [m <sup>3</sup> /rok]
ZLm-0	B ≤ 110	bez względu na roczną ilość
ZLm-1	B ≤ 110	A ≤ 400
ZLm-2	B ≤ 110	A > 400
ZLm-3	110 < B ≤ 640	-
ZLm-4	640 < B < 8 950	-

3.1.1. W-0, S-0, ZLs-0, ZLn-0, ZLm-0 dla Odbiorców, u których zainstalowane są Przedpłatowe układy pomiarowe.

3.2. Kwalifikacja Odbiorców do grup taryfowych W-1, W-2, S-1, S-2, ZLs-1, ZLs-2, ZLn-1, ZLn-2, ZLm-1, ZLm-2 następuje na podstawie Rocznej ilości umownej określanej następująco:

3.2.1. dla Odbiorców pobierających paliwo gazowe przez co najmniej 365 dni przed dniem, w którym G.EN. wykonał odczyt, na podstawie którego dokonywana jest kwalifikacja – ilość paliwa gazowego (wyrażona w m<sup>3</sup>) ustalona zgodnie z punktem 3.3.,

3.2.2. dla Odbiorców pobierających paliwo gazowe przez mniej niż 365 dni przed dniem, w którym G.EN. wykonał odczyt, na podstawie którego dokonywana jest kwalifikacja – ilość paliwa gazowego (wyrażona w m<sup>3</sup>) ustalona jest jako iloczyn 365 dni i średniodobowego zużycia paliwa gazowego w okresie jego dostarczania z uwzględnieniem Charakterystyki poboru paliwa gazowego,

3.2.3. dla Odbiorców innych niż określone w pkt. 3.2.1. lub 3.2.2. lub gdy nastąpiła wymiana przyłącza skutkująca zwiększeniem lub zmniejszeniem możliwości odbioru paliwa gazowego przez Odbiorcę – zadeklarowany przez Odbiorcę roczny pobór paliwa gazowego (wyrażony w m<sup>3</sup>) wynikający z sumy nominalnych mocy godzinowych zainstalowanych urządzeń z uwzględnieniem Charakterystyki poboru paliwa gazowego.

3.3. Dla Odbiorców, o których mowa w pkt. 3.2., Roczna ilość umowną na potrzeby kwalifikacji do grupy taryfowej ustala się jako iloczyn 365 dni oraz średniodobowego zużycia, wyliczonego w oparciu o:

- Odczyt kwalifikacyjny oraz
- Odczyt wykonany przez G.EN. na 12 miesięcy przed Odczytem kwalifikacyjnym, albo, w przypadku braku takiego - odczyt wykonany przez G.EN. w dacie najbardziej zbliżonej do 12 miesięcy przed Odczytem kwalifikacyjnym, jednak w okresie nie krótszym niż 355 dni.

3.4. Kwalifikacja Odbiorców do grup taryfowych W-3, W-4, S-3, S-4, ZLs-3, ZLs-4, ZLn-3, ZLn-4, ZLm-3, ZLm-4 następuje na każdy Rok umowny na podstawie zamówień Mocy umownych, w jednakowej wielkości na wszystkie miesiące. Odbiorca, zgodnie z zasadami określonymi w IRIESD, może wystąpić do G.EN. z wnioskiem o zmianę Mocy umownej na następny Rok umowny. W przypadku braku takiego wniosku, do rozliczeń przyjmuje się Moc umowną określoną w obowiązującej Umowie.

3.5. Odbiorca w Miejscu odbioru paliwa gazowego, wyposażonym w rejestrator poboru mocy, rozliczany w grupach taryfowych W-1, W-2, S-1, S-2, ZLs-1, ZLs-2, ZLn-1, ZLn-2, ZLm-1, ZLm-2, w którym w okresie kolejnych dwóch miesięcy została przekroczona Moc umowna 110 kWh/h, począwszy od następnego miesiąca po tym okresie, rozliczany będzie w tym miejscu w Grupie taryfowej W-3, S-3, ZLs-3, ZLn-3 lub ZLm-3 przy czym zmiana ta nie może obowiązywać przez okres krótszy niż 12 miesięcy. Do obliczenia opłaty stałej dystrybucyjnej, przyjęta zostanie Moc umowna w wysokości zadeklarowanej przez Odbiorcę, większej niż 110 kWh/h. W przypadku braku takiej deklaracji do rozliczeń przyjęta zostanie Moc umowna w wysokości 111 kWh/h. Opłaty z tytułu przekroczenia Mocy umownej będą naliczane zgodnie z pkt. 4.2.10.



- 3.6. Moc umowna może być również zmieniona na wniosek Odbiorcy, za zgodą G.EN., w trakcie bieżącego Roku umownego. W przypadku obniżenia Mocy umownej, zmiana ta będzie obowiązywać przez okres co najmniej 12 kolejnych Miesięcy umownych, począwszy od pierwszego dnia Miesiąca umownego, następującego po miesiącu, w którym złożony został wniosek .

## **4. Zasady rozliczania Odbiorców.**

### **4.1. Ogólne zasady rozliczania.**

- 4.1.1. W przypadku, gdy Odbiorca zainstaluje urządzenie, uzgodnione z G.EN. i przez niego sprawdzone, umożliwiające określenie Ciepła spalania dostarczonego paliwa gazowego w okresie rozliczeniowym, wówczas Ciepło spalania tego paliwa gazowego określane jest na podstawie wskazań tego urządzenia.
- 4.1.2. G.EN. dokonuje rozliczeń za paliwo gazowe oraz świadczone usługi dystrybucji na podstawie wskazań układu pomiarowego w okresach rozliczeniowych ustalonych w niniejszej Taryfie i w umowie. Rozliczenia z Odbiorcami dokonywane są w następujących okresach rozliczeniowych:
- dla Odbiorców zakwalifikowanych do Grupy taryfowej W-1, W-2, ZLs-1, ZLs-2, ZLn-1, ZLn-2, ZLm-1, ZLm-2, S-1, S-2 – co 12 miesięcy,
  - dla Odbiorców zakwalifikowanych do Grup taryfowych W-3, W-4, ZLs-3, ZLs-4, ZLn-3, ZLn-4, ZLm-3, ZLm-4, S-3, S-4 – co miesiąc.
- 4.1.3. W okresach rozliczeniowych, o których mowa w pkt 4.1.2. lit. a) Taryfy, pobierane są opłaty za dostarczenie paliwa gazowego na podstawie prognozowanego jego zużycia z uwzględnieniem sezonowości. Konieczność wnoszenia opłat ustalonych na podstawie prognozowanego zużycia paliwa gazowego następuje nie częściej niż co miesiąc.
- 4.1.4. W okresach rozliczeniowych, o których mowa w pkt 4.1.2. lit. b) Taryfy, mogą być pobierane opłaty za dostarczenie paliwa gazowego na podstawie prognozowanego jego zużycia uwzględniającego Charakterystykę poboru paliwa gazowego. Konieczność wnoszenia opłat ustalonych na podstawie prognozowanego zużycia paliwa gazowego następuje nie częściej niż co 7 dni kalendarzowych.
- 4.1.5. Jeżeli w wyniku wnoszenia opłat na podstawie prognozowanego zużycia, o którym mowa w pkt. 4.1.3. i pkt. 4.1.4. Taryfy, powstanie nadpłata lub niedopłata za pobrane paliwo gazowe wówczas:
- nadpłata podlega zaliczeniu na poczet płatności ustalonych na najbliższy Okres rozliczeniowy, o ile Odbiorca – w formie pisemnej - nie zażąda jej zwrotu,
  - niedopłata jest rozliczana w pierwszej fakturze wystawianej za najbliższy Okres rozliczeniowy.
- 4.1.6. Prognozy zużycia paliwa gazowego dla Odbiorców w grupach taryfowych W-1, W-2, ZLs-1, ZLs-2, ZLn-1, ZLn-2, ZLm-1, ZLm-2, S-1, S-2 dokonuje się na podstawie:
- zużycia paliwa gazowego w porównywalnym okresie lub okresach zawierających się w przedziale od 365 dni (rok) do 1095 dni (3 lata) poprzedzających dokonanie prognozy – dla Odbiorców pobierających paliwo gazowe przez co najmniej 365 dni poprzedzających dokonanie prognozy,
  - średniorocznego zużycia paliwa gazowego – ustalonego jako iloczyn średniego odbioru dobowego (ilości faktycznie pobranego paliwa gazowego podzielonej przez liczbę dób trwania tego poboru z uwzględnieniem Charakterystyki poboru paliwa gazowego) i ilości dób w Roku umownym – dla Odbiorców pobierających paliwo gazowe przez mniej niż 365 dni poprzedzających dokonanie prognozy,
  - średniorocznego zużycia paliwa gazowego – ustalonego na podstawie deklarowanego przez Odbiorcę zużycia tego paliwa, wynikającego z sumy nominalnych mocy godzinowych zainstalowanych urządzeń z uwzględnieniem Charakterystyki poboru paliwa gazowego - dla nowych Odbiorców lub Odbiorców dotychczasowych, u których

nastąpiła wymiana przyłącza skutkująca zwiększeniem lub zmniejszeniem możliwości odbioru paliwa gazowego przez Odbiorcę.

- 4.1.7. Prognozy zużycia paliwa gazowego dla Odbiorców rozliczanych w grupach taryfowych W-3, W-4, ZLs-3, ZLs-4, ZLn-3, ZLn-4, ZLm-3, ZLm-4, S-3, S-4 dokonuje się na podstawie wielkości zamówienia rocznego, zgodnie z zasadami określonymi w Umowie, biorąc pod uwagę dane z porównywalnego okresu Roku umownego bezpośrednio poprzedzającego rok, w którym dokonywana jest prognoza.
- 4.1.8. W przypadku braku możliwości dokonania odczytu wskazań układu pomiarowego, niezależnego od G.EN., ilość pobranego przez Odbiorcę paliwa gazowego stanowi iloczyn średniodobowego zużycia paliwa gazowego, ustalonego na podstawie prawidłowo zmierzonego jego poboru w porównywalnym okresie i liczby dni w okresie, którego dotyczy odczyt. W wyliczeniu wielkości uwzględnia się sezonowość oraz inne udokumentowane okoliczności mające wpływ na wielkość zużycia paliwa gazowego.
- 4.1.9. W przypadku zmiany cen paliwa gazowego, stawek opłat abonamentowych lub stawek za świadczenie usług dystrybucji w trakcie okresu rozliczeniowego, opłaty za dostarczone paliwo gazowe oraz świadczoną usługę dystrybucji pobiera się w wysokości proporcjonalnej do liczby dni obowiązywania poprzednich i nowych cen lub stawek opłat z zastrzeżeniem zdania następnego. Jeżeli zużycie paliwa gazowego wynika z zapisu urzędnika rejestrującego przebieg jego godzinowego poboru, opłaty zależne od ilości pobranego paliwa gazowego ustala się proporcjonalnie do jego zużycia zarejestrowanego przed i po zmianie cen lub zmiennych stawek opłat.
- 4.1.10. Dopuszcza się dokonanie rozliczeń na podstawie odczytu wykonanego przez Odbiorcę w dniu zmiany ceny paliwa gazowego i/lub zmiennych stawek opłat i przekazanego G.EN. w terminach i na warunkach określonych w umowie.
- 4.1.11. W przypadku stwierdzenia nieprawidłowości w działaniu układu pomiarowego lub przyjęcia do rozliczeń błędnych odczytów wskazań układu pomiarowego, które spowodowały zawyżenie lub zaniżenie należności za pobrane paliwo gazowe, G.EN., po uprzednim sprawdzeniu takich nieprawidłowości lub błędnych odczytów, dokonuje korekty uprzednio wystawionych faktur.
- 4.1.12. Korekta faktur, o których mowa w pkt 4.1.11. Taryfy, w przypadku:
  - a) zawyżenia lub zaniżenia należności - obejmuje cały Okres rozliczeniowy lub okres, w którym występowały stwierdzone nieprawidłowości lub błędy z zastrzeżeniem lit. b);
  - b) zaniżenia należności w stosunku do Odbiorców pobierających paliwo gazowe w ilości nie większej niż 110 kWh/h – obejmuje ostatni Okres rozliczeniowy.
- 4.1.13. W przypadku, gdy z przyczyn niezależnych zarówno od G.EN., jak i Odbiorcy, doszło do niezarejestrowania lub nieprawidłowego zarejestrowania poboru paliwa gazowego w Okresie rozliczeniowym, jeżeli Umowa nie stanowi inaczej, za ilość stanowiącą podstawę ustalenia należności za pobrane paliwo gazowe przyjmuje się:
  - a) ilość paliwa gazowego pobraną w analogicznym okresie roku bezpośrednio poprzedzającego dany rok, z uwzględnieniem udokumentowanych okoliczności mających wpływ na wielkość poboru,
  - b) jeżeli nie można ustalić poboru paliwa gazowego zgodnie z lit. a) – ilość paliwa gazowego zmierzoną przez Układ pomiarowy w następnym Okresie rozliczeniowym, z uwzględnieniem udokumentowanych okoliczności mających wpływ na wielkość poboru,
  - c) jeżeli nie można ustalić poboru paliwa gazowego zgodnie z lit. a) lub lit. b) – ilość wynikającą z iloczynu liczby godzin w Okresie rozliczeniowym i Mocy umownej określonej w Umowie.
- 4.1.14. W przypadku, gdy Układ pomiarowy składa się z co najmniej dwóch gazomierzy równoległe zainstalowanych na tym samym przyłączy, jeśli umowa nie stanowi inaczej, w rozliczeniach z Odbiorcą stosuje się następujące zasady:
  - a) opłaty zależne od ilości pobranego paliwa gazowego ustala się na podstawie sumy zmierzonych przez gazomierze ilości pobranego paliwa gazowego,

- b) dla ustalenia opłaty abonamentowej zespół gazomierzy uznaje się za jeden układ pomiarowy,
  - c) opłaty za zamówioną moc ustala się odpowiednio do mocy umownej.
- 4.1.15. G.EN. może wstrzymać dostarczanie paliwa gazowego, jeżeli:
- a) instalacja znajdująca się u Odbiorcy stwarza bezpośrednie zagrożenie dla życia, zdrowia lub środowiska,
  - b) w wyniku przeprowadzonej kontroli stwierdzono, że nastąpił nielegalny pobór paliwa gazowego,
  - c) Odbiorca zwleka z zapłatą za świadczone usługi dystrybucji lub za pobrane paliwo gazowe, co najmniej przez okres 30 dni po upływie terminu płatności, z zastrzeżeniem lit. d),
  - d) Odbiorca w gospodarstwie domowym zwleka z zapłatą za świadczone usługi lub za pobrane paliwo gazowe, co najmniej przez okres 30 dni po upływie terminu płatności i pomimo powiadomienia go na piśmie o zamiarze wstrzymania dostarczania paliwa gazowego Odbiorca ten nie uregulował zaległych i bieżących należności w okresie 14 dni od dnia otrzymania powiadomienia.
- 4.1.16. Jeżeli ustaną przyczyny uzasadniające wstrzymanie dostarczania paliwa gazowego z powodów, o których mowa w pkt 4.1.15. Taryfy, G.EN. bezzwłocznie wznowia jego dostarczenie. Opłata za wznowienie dostawy paliwa gazowego wynosi:
- a) od Odbiorców zakwalifikowanych do Grupy taryfowej W-1, W-2, ZLs-1, ZLs-2, ZLn-1, ZLn-2, ZLm-1, ZLm-2, S-1, S-2 – 120,00 zł,
  - b) od Odbiorców zakwalifikowanych do grup taryfowych W-3, W-4, ZLs-3, ZLs-4, ZLn-3, ZLn-4, ZLm-3, ZLm-4, S-3, S-4 – 220,00 zł.

## 4.2. Szczegółowe zasady rozliczania Odbiorców za dostawę paliwa gazowego.

- 4.2.1. Opłatę za pobrane paliwo gazowe w okresie rozliczeniowym stanowi iloczyn ilości pobranych przez Odbiorcę kWh tego paliwa gazowego, i jego ceny, określonej w pkt 5. lit. a) Taryfy, ustalonej dla Grupy taryfowej, do której Odbiorca jest zakwalifikowany.
- 4.2.2. Odbiorca paliwa gazowego zobowiązany jest do zapłaty na rzecz G.EN. miesięcznej opłaty abonamentowej (z zastrzeżeniem pkt. 4.2.4.), naliczanej w pełnej wysokości za każdy rozpoczęty miesiąc, odrębnie za każdy układ pomiarowy. Stawki opłat abonamentowych zawarte są w pkt. 5. lit. a) Taryfy.
- 4.2.3. Opłata abonamentowa rekompensuje G.EN. koszty ponoszone w związku z wystawianiem i dostarczaniem faktur, obliczaniem i pobieraniem należności za dostawę paliwa gazowego, a także wykonywaniem czynności związanych z uzasadnioną kontrolą wskazań układów pomiarowych, dotrzymywaniem warunków umów i prawdziwości rozliczeń.
- 4.2.4. Opłata abonamentowa nie jest naliczana w odniesieniu do grup taryfowych W-O, S-0, ZLs-0, ZLn-0, ZLm-0. Dla wymienionych grup taryfowych, koszty o których mowa w pkt. 4.2.2. uwzględniane są w cenie paliwa gazowego.
- 4.2.5. Odbiorcy przyłączeni do sieci dystrybucyjnej G.EN. za świadczone im usługi dystrybucji obciążani są opłatą ustalaną na podstawie grupowych stawek opłat.
- 4.2.6. Opłata za świadczoną usługę dystrybucji składa się z:
- a) opłaty stałej niezależnej od ilości pobranego paliwa gazowego,
  - b) opłaty zmiennej zależnej od ilości pobranego paliwa gazowego.
- 4.2.7. Opłata stała za usługę dystrybucji pobierana jest za każdy miesiąc, niezależnie od ilości odebranego paliwa gazowego i mocy faktycznie wykorzystanej.  
Za moc umowną, która stanowi podstawę ustalania opłaty stałej za Usługę dystrybucji, przyjmuje się maksymalna ilość paliwa gazowego, którą Odbiorca deklaruje odebrać w okresie godziny w danym Miejscu odbioru, określoną w Umowie na dany Rok umowny. Moc umowna nie może być wyższa od Mocy przyłączeniowej, określonej dla danego Miejsca odbioru i musi zawierać się w zakresie metrologicznym Układu pomiarowego.

- 4.2.8. W przypadku Odbiorcy, dla którego świadczenie usługi dystrybucji rozpoczyna się lub kończy w trakcie okresu rozliczeniowego, opłatę stałą za usługę dystrybucji pobiera się w wysokości proporcjonalnej do czasu trwania realizacji usługi dystrybucji w okresie rozliczeniowym.
- 4.2.9. Opłatę zmienną za usługę dystrybucji stanowi iloczyn ilości paliwa gazowego pobranego przez Odbiorcę w okresie rozliczeniowym oraz stawki opłaty zmiennej ustalonej dla danej Grupy taryfowej, w której Odbiorca jest rozliczany.
- 4.2.10. W przypadku ograniczenia lub wstrzymania (przerwy) odbioru paliwa gazowego z przyczyn zależnych od Odbiorcy, Odbiorca za cały okres trwania ograniczenia lub wstrzymania (przerwy) jego odbioru ponosi opłatę stałą za świadczoną usługę dystrybucji w identycznej wysokości, jakby nie nastąpiło ograniczenie lub wstrzymanie (przerwa).
- 4.2.11. Odbiorca, który przekroczył wielkość mocy umownej bez zgody G.EN., jest obciążany opłatami stanowiącymi iloczyn mocy maksymalnej zarejestrowanej przez Układ pomiarowy ponad moc umowną, liczby godzin w okresie rozliczeniowym i trzykrotnej stałej stawki opłaty dystrybucyjnej właściwej dla Grupy taryfowej, do której jest zakwalifikowany. W przypadku udokumentowanego wystąpienia siły wyższej, przez którą rozumie się nieprzewidziane zdarzenia o charakterze nadzwyczajnym, których nie można było przewidzieć, ani im zapobiec, w szczególności takich jak pożar, powódź, wichura, wojna, zamieszki, działania organów państwowych lub samorządowych, opłaty za przekroczenia mocy nie są naliczane.
- 4.2.12. Opłatę za dostawę paliwa gazowego dla Odbiorców zakwalifikowanych do Grupy taryfowej W-1, W-2, ZLs-1, ZLs-2, ZLn-1, ZLn-2, ZLm-1, ZLm-2, S-1, S-2 oblicza się według wzoru:

a) Opłatę za pobrany gaz oblicza się według wzoru:

$$O = C \times Q/100 + S_a \times k$$

gdzie:

- O** – opłata za pobrany gaz [zł],  
**C** – cena paliwa gazowego [gr/kWh],  
**Q** – ilość paliwa gazowego dostarczona w okresie rozliczeniowym [kWh],  
**S<sub>a</sub>** – stawka opłaty abonamentowej [zł/m-c],  
**k** – liczba miesięcy w okresie rozliczeniowym,

Ilość paliwa gazowego dostarczoną w okresie rozliczeniowym oblicza się według wzoru:

$$Q \text{ [kWh]} = Q \text{ [m}^3\text{]} * W_k$$

gdzie:

- Q [m<sup>3</sup>]** – ilość paliwa gazowego zmierzona w okresie rozliczeniowym w jednostkach objętości [m<sup>3</sup>],  
**W<sub>k</sub>** – współczynnik konwersji, o którym mowa w pkt. 2.23

b) Opłatę za świadczoną usługę dystrybucji oblicza się według wzoru:

$$O_d = S_{ss} \times k + S_{zs} \times Q/100$$

gdzie:

- O<sub>d</sub>** – opłata za świadczoną usługę dystrybucji [zł],  
**Q** – ilość paliwa gazowego dostarczona w okresie rozliczeniowym [kWh],  
**S<sub>ss</sub>** – stawka opłaty stałej za świadczoną usługę dystrybucji [zł/m-c],  
**S<sub>zs</sub>** – stawka opłaty zmiennej za świadczoną usługę dystrybucji [gr/kWh],  
**k** – liczba miesięcy w okresie rozliczeniowym,

$$Q \text{ [kWh]} = Q \text{ [m}^3\text{]} * W_k$$

gdzie:

**Q** [m<sup>3</sup>] – ilość paliwa gazowego zmierzona w okresie rozliczeniowym w jednostkach objętości [m<sup>3</sup>],

**W<sub>k</sub>** – współczynnik konwersji, o którym mowa w pkt. 2.23

4.2.13. Opłatę za dostawę paliwa gazowego dla Odbiorców zakwalifikowanych do grup taryfowych W-3, W-4, ZLs-3, ZLs-4, ZLn-3, ZLn-4, ZLm-3, ZLm-4, S-3, S-4 oblicza się według wzoru:

a) Opłatę za pobrany gaz oblicza się według wzoru:

$$O = C \times Q/100 + S_a \times k$$

gdzie:

**O** – opłata za pobrany gaz [zł],

**C** – cena paliwa gazowego [gr/kWh],

**Q** – ilość paliwa gazowego dostarczona w okresie rozliczeniowym [kWh],

**S<sub>a</sub>** – stawka opłaty abonamentowej [zł/m-c],

**k** – liczba miesięcy w okresie rozliczeniowym,

$$Q \text{ [kWh]} = Q \text{ [m}^3\text{]} * W_k$$

gdzie:

**Q** [m<sup>3</sup>] – ilość paliwa gazowego zmierzona w okresie rozliczeniowym w jednostkach objętości [m<sup>3</sup>],

**W<sub>k</sub>** – współczynnik konwersji, o którym mowa w pkt. 2.23

b) Opłatę za świadczoną usługę dystrybucji oblicza się według wzoru:

$$O_d = (S_{ss} \times M \times T + S_{zs} \times Q)/100$$

gdzie:

**O<sub>d</sub>** – opłata za świadczoną usługę dystrybucji [zł],

**Q** – ilość paliwa gazowego dostarczona w okresie rozliczeniowym [kWh],

**S<sub>ss</sub>** – stawka opłaty stałej za świadczoną usługę dystrybucji [gr/(kWh/h) za każdą godzinę okresu rozliczeniowego],

**S<sub>zs</sub>** – stawka opłaty zmiennej za świadczoną usługę dystrybucji [gr/kWh],

**M** – Moc umowna [kWh/h],

**T** – liczba godzin w okresie rozliczeniowym,

**k** – liczba miesięcy w okresie rozliczeniowym.

$$Q = \sum_{n=1}^i (Qm_n^3 \cdot W_k)$$

gdzie:

**Q** [mn<sup>3</sup>] – ilość dystrybuowanych paliw gazowych zmierzona w n-tej dobie w [m<sup>3</sup>],

**W<sub>k</sub>** – współczynnik konwersji, o którym mowa w pkt. 2.23

- 4.2.14. W przypadku sprzedaży Gazu Odbiorcom, którzy zakwalifikowani są do grup taryfowych W-O, S-0, ZLs-0, ZLn-0, ZLm-0 i pobierają paliwa gazowe z wykorzystaniem Przedpłatowego układu pomiarowego, opłatę za pobrane paliwa gazowe ustala się według wzoru:  
a) Opłatę za pobrany gaz oblicza się według wzoru:

$$O = C \times Q/100$$

gdzie:

- O** – opłata za pobrany gaz [zł],  
**C** – cena paliwa gazowego [gr/kWh],  
**Q** – ilość paliwa gazowego dostarczona w okresie rozliczeniowym [kWh],

Ilość paliwa gazowego dostarczoną w okresie rozliczeniowym oblicza się według wzoru:

$$Q \text{ [kWh]} = Q \text{ [m}^3\text{]} * W_k$$

gdzie:

**Q** [m<sup>3</sup>] – ilość paliwa gazowego zmierzona w okresie rozliczeniowym w jednostkach objętości [m<sup>3</sup>],

**W<sub>k</sub>** – współczynnik konwersji, o którym mowa w pkt. 2.23

- b) Opłatę za świadczoną usługę dystrybucji oblicza się według wzoru:

$$O_d = S_{ss} + S_{zs} \times Q/100$$

gdzie:

- O<sub>d</sub>** – opłata za świadczoną usługę dystrybucji [zł],  
**Q** – ilość paliwa gazowego dostarczona w okresie rozliczeniowym [kWh],  
**S<sub>ss</sub>** – stawka opłaty stałej za świadczoną usługę dystrybucji [zł/m-c],  
**S<sub>zs</sub>** – stawka opłaty zmiennej za świadczoną usługę dystrybucji [gr/kWh],

$$Q \text{ [kWh]} = Q \text{ [m}^3\text{]} * W_k$$

gdzie:

**Q** [m<sup>3</sup>] – ilość paliwa gazowego zmierzona w okresie rozliczeniowym w jednostkach objętości [m<sup>3</sup>],

**W<sub>k</sub>** – współczynnik konwersji, o którym mowa w pkt. 2.23

## 5. Wysokość cen i stawek opłat za dostawę paliwa gazowego.

- a) Ceny za paliwa gazowe.

grupy taryfowe	ceny za paliwa gazowe		stawki opłaty abonamentowe
	z zerową stawką akcyzy lub uwzględniające zwolnienia od akcyzy	przeznaczone na cele opalowe	
	gr/kWh	gr/kWh	zł/m-c
<b>Grupa taryfowa W - dla Odbiorców gazu ziemnego wysokometanowego E</b>			
W-0	40,654	41,044	-
W-1	39,489	39,879	3,34
W-2	39,277	39,667	5,21
W-3	39,193	39,583	59,39
W-4	39,172	39,562	81,58

<b>Grupa taryfowa S - dla Odbiorców gazu ziemnego zaazotowanego Lw</b>			
S-0	40,654	41,034	-
S-1	39,489	39,869	3,34
S-2	39,277	39,657	5,21
S-3	39,193	39,573	59,39
S-4	39,172	39,552	81,58
<b>Grupa taryfowa ZLs - dla Odbiorców gazu ziemnego zaazotowanego Ls</b>			
ZLs-0	40,654	41,068	-
ZLs-1	39,489	39,903	3,34
ZLs-2	39,277	39,691	5,21
ZLs-3	39,193	39,607	59,39
ZLs-4	39,172	39,586	81,58
<b>Grupa taryfowa ZLn - dla Odbiorców gazu ziemnego zaazotowanego Ln</b>			
ZLn-0	40,654	41,086	-
ZLn-1	39,489	39,921	3,34
ZLn-2	39,277	39,709	5,21
ZLn-3	39,193	39,625	59,39
ZLn-4	39,172	39,604	81,58
<b>Grupa taryfowa ZLm - dla Odbiorców gazu ziemnego zaazotowanego Lm</b>			
ZLm-0	40,654	41,096	-
ZLm-1	39,489	39,931	3,34
ZLm-2	39,277	39,719	5,21
ZLm-3	39,193	39,635	59,39
ZLm-4	39,172	39,614	81,58

Do cen i stawek opłat dolicza się podatek od towarów i usług (VAT).

b) Stawki opłat za usługę dystrybucyjną.

grupy taryfowe	stawki opłat za usługę dystrybucyjną		
	stała		zmienna
	zł/m-c	gr/(kWh/h) za h	gr/kWh
<b>Grupa taryfowa W - dla Odbiorców gazu ziemnego wysokometanowego E</b>			
W-0	-	-	7,018
W-1	4,03	-	5,772
W-2	13,00	-	5,600
W-3	-	0,2820	4,046
W-4	-	0,4030	3,535
<b>Grupa taryfowa S - dla Odbiorców gazu ziemnego zaazotowanego Lw</b>			
S-0	-	-	6,654
S-1	2,25	-	5,781
S-2	12,38	-	4,315
S-3	-	0,1630	3,525
S-4	-	0,2580	2,834
<b>Grupa taryfowa ZLs - dla Odbiorców gazu ziemnego zaazotowanego Ls</b>			
ZLs-0	-	-	6,654
ZLs-1	2,25	-	5,781
ZLs-2	12,38	-	4,315
ZLs-3	-	0,1630	3,525
ZLs-4	-	0,2580	2,834

<b>Grupa taryfowa ZLn - dla Odbiorców gazu ziemnego zaazotowanego Ln</b>			
ZLn-0	-	-	6,654
ZLn-1	2,25	-	5,781
ZLn-2	12,38	-	4,315
ZLn-3	-	0,1630	3,525
ZLn-4	-	0,2580	2,834
<b>Grupa taryfowa ZLm - dla Odbiorców gazu ziemnego zaazotowanego Lm</b>			
ZLm-0	-	-	6,654
ZLm-1	2,25	-	5,781
ZLm-2	12,38	-	4,315
ZLm-3	-	0,1630	3,525
ZLm-4	-	0,2580	2,834

Do cen i stawek opłat dolicza się podatek od towarów i usług (VAT).

## **6. Bonifikaty z tytułu niedotrzymania parametrów jakościowych paliw gazowych oraz standardów jakościowych obsługi Odbiorców.**

6.1. Za niedotrzymanie przez G.EN. standardów jakościowych obsługi Odbiorców, Odbiorcy przysługują bonifikaty w wysokości określonej w poniższej tabeli:

	<b>Wyszczególnienie</b>	<b>Bonifikata [zł/czynność]</b>
a)	Za odmowę udzielenia Odbiorcy, na jego żądanie, informacji o przewidywanym terminie wznowienia dystrybucji paliwa gazowego, przerwanej z powodu awarii sieci dystrybucyjnej	113,25
b)	Za nieprzyjęcie zgłoszenia dotyczącego awarii lub zakłócenia w dostarczaniu paliwa gazowego	113,25
c)	Za nieuzasadnioną zwłokę w likwidacji awarii, która wystąpiła w sieci dystrybucyjnej i usuwaniu zakłóceń w dostarczaniu paliwa gazowego	377,50
d)	Za niepowiadomienie Odbiorcy o mocy zamówionej nie większej niż 110 kWh/h, z co najmniej siedmiodniowym wyprzedzeniem, o terminach i czasie trwania planowanych przerw w dostarczaniu paliwa gazowego, w formie ogłoszeń prasowych, internetowych, komunikatów radiowych lub telewizyjnych albo w inny sposób przyjęty na danym terenie lub w drodze indywidualnych zawiadomień przekazanych na piśmie, telefonicznie bądź za pomocą innego środka telekomunikacji	113,25
e)	Za niepowiadomienie Odbiorcy z pozostałych grup taryfowych, z co najmniej czternastodniowym wyprzedzeniem, o terminach i czasie trwania planowanych przerw w dostawie paliwa gazowego, w formie ogłoszeń prasowych, internetowych, komunikatów radiowych lub telewizyjnych, albo w inny sposób przyjęty na danym terenie lub w drodze indywidualnych zawiadomień przekazanych na piśmie, telefonicznie bądź za pomocą innego środka telekomunikacji	566,23
f)	Za odmowę odpłatnego podjęcia stosownych czynności w sieci dystrybucyjnej w celu umożliwienia bezpiecznego wykonania przez Odbiorcę lub inny podmiot prac w obszarze oddziaływania tej sieci	188,75
g)	Za odmowę udzielenia na żądanie Odbiorcy informacji o zasadach rozliczeń oraz o aktualnych taryfach	113,25



h)	Za przedłużenie czternastodniowego terminu rozpatrzenia wniosku lub reklamacji w sprawie zasad rozliczeń i udzielenia odpowiedzi, za każdy dzień zwłoki. W przypadku wniosku lub reklamacji wymagających przeprowadzenia kontroli lub dokonania pomiarów termin czternastodniowy jest liczony od dnia zakończenia tych kontroli lub pomiarów	22,65
i)	Za przedłużenie czternastodniowego terminu sprawdzenia prawidłowości działania układu pomiarowego, którego G.EN. jest właścicielem za każdy dzień zwłoki	22,65
j)	Za przedłużenie siedmiodniowego terminu przekazania układu pomiarowego, którego G.EN. jest właścicielem, do badania laboratoryjnego, od dnia zgłoszenia takiego żądania przez Odbiorcę, za każdy dzień zwłoki	22,65
k)	Za uniemożliwienie wykonania dodatkowej ekspertyzy badanego uprzednio układu pomiarowego	377,50
l)	Za niewydanie przez G.EN., po zakończeniu dostarczania paliwa gazowego oraz w przypadku wymiany – na wniosek Odbiorcy - układu pomiarowego w trakcie dostarczania tego paliwa, na wniosek Odbiorcy, dokumentu zawierającego dane identyfikujące ten układ lub za niedostępnienie danych pomiarowych na dzień zakończenia dostarczania tego paliwa lub demontażu układu pomiarowego	28,31

6.2. G.EN. udziela bonifikaty w terminie 30 dni od dnia wystąpienia zdarzenia, o którym mowa w pkt 6.1.

6.3. Jeżeli G.EN. w miejscu odbioru dostarczy paliwo gazowe, które nie będzie spełniało parametrów jakościowych określonych w poniższej tabeli:

Wielkość charakteryzująca jakość paliwa gazowego	Jedn. Miary	Najwyższa dopuszczalna wartość $X_{SjNmax}$
zawartość siarkowodoru*)	mg/m <sup>3</sup>	7,0
zawartość par rtęci*)	µg/m <sup>3</sup>	30,0
zawartość siarki całkowitej*)	mg/m <sup>3</sup>	40,0
zawartość siarki merkaptanowej	mg/m <sup>3</sup>	16,0

\*) Wielkości w tabeli podane są dla warunków normalnych

Odbiorcy przysługuje bonifikata za niedotrzymanie każdego z przekroczonych parametrów jakościowych paliwa gazowego obliczana według wzoru:

$$BNP = OUT * 2 * CRG * \frac{X_{SjW} - X_{SjNmax}}{X_{SjNmax}}$$

gdzie:

- BNP** – bonifikata za niedotrzymanie parametrów jakościowych paliwa gazowego w Miejscu odbioru [zł],
- OUT** – pobrana w Miejscu odbioru ilość paliwa gazowego o parametrach jakościowych niezgodnych z parametrami określonymi w tabeli powyżej [kWh],
- CRG** – Cena referencyjna paliwa gazowego [zł/kWh],
- $X_{SjNmax}$**  – najwyższa dopuszczalna wartość danego parametru jakościowego, określona w tabeli powyżej [mg/m<sup>3</sup>] lub [µg/m<sup>3</sup>],

$X_{sJW}$  – rzeczywista wartość danego parametru jakościowego paliwa gazowego w Miejscu odbioru [ $\text{mg}/\text{m}^3$ ] lub [ $\mu\text{g}/\text{m}^3$ ].

6.4. Jeżeli Sprzedawca dostarczy Odbiorcy paliwo gazowe niespełniające temperatury punktu rosy ( $X_{ST-Nmax}$ ), nie mniejszej niż  $+3,7^\circ\text{C}$  ( $276,85\text{ K}$ ) w okresie 1.04–30.09 oraz nie mniejszej niż  $-5^\circ\text{C}$  ( $268,15\text{ K}$ ) w okresie 1.10–31.03, Odbiorcy przysługuje bonifikata za niedotrzymanie parametru temperatury punktu rosy wody (BNT) obliczana według wzoru:

$$\text{BNT} = \text{OUT} * 0,1 * \text{CRG} * \frac{X_{STW} - X_{STNmax}}{X_{STNmax}}$$

gdzie:

- BNT – bonifikata za niedotrzymanie parametru temperatury punktu rosy wody w Miejscu odbioru [zł],
- OUT – pobrana w Miejscu odbioru ilość paliwa gazowego o niedotrzymanej wartości parametru temperatury punktu rosy wody [kWh],
- CRG – Cena referencyjna paliwa gazowego [zł/kWh],
- $X_{STNmax}$  – najwyższa dopuszczalna wartość temperatury punktu rosy wody [K], określona w IRIESD,
- $X_{STW}$  – rzeczywista wartość temperatury punktu rosy wody paliwa gazowego w Miejscu odbioru [K].

6.5. Jeżeli Operator w Miejscu odbioru dostarczy gaz wysokometanowy E, bez uprzedniej zgody Odbiorcy o wartości ciepła spalania  $H_{zw}$  niższej od minimalnej  $HSN_{mingr}$ , określonej zgodnie z IRIESD, Odbiorcy przysługuje bonifikata za niedotrzymanie ciepła spalania obliczana według wzoru:

$$\text{BNC} = \text{OUT} * 2 * \text{CRG} * \left(1 - \frac{H_{zw}}{HSN_{mingr}}\right)$$

gdzie:

- BNC – bonifikata za niedotrzymanie ciepła spalania w Miejscu odbioru [zł],
- OUT – pobrana w Miejscu odbioru ilość paliwa gazowego o niższej od minimalnej wartości ciepła spalania [kWh],
- CRG – Cena Referencyjna paliwa gazowego [zł/kWh],
- $H_{zw}$  – ciepło spalania paliwa gazowego w obszarze rozliczeniowym ciepła spalania właściwym dla danego Miejsca odbioru,
- $HSN_{mingr}$  – minimalne graniczne ciepło spalania wynosi dla gazu:

wysokometanowego E –  $34,0\text{ MJ}/\text{m}^3$  ( $9,444\text{ kWh}/\text{m}^3$ ),

6.6. Jeżeli Operator w Miejscu odbioru bez uprzedniej zgody Odbiorcy dostarczy paliwo gazowe o wartości ciepła spalania  $H_{zw}$  niższej niż  $HSN_{min}$  określonej w IRIESD (dla gazu wysokometanowego wyższej lub równej  $HSN_{mingr}$ ), Odbiorcy przysługuje bonifikata za niedotrzymanie ciepła spalania w Miejscu odbioru obliczana według wzoru:

$$\text{BNC} = \text{OUT} * \text{CRG} * \left(1 - \frac{H_{zw}}{HSN_{min}}\right)$$

gdzie:

- BNC – bonifikata za niedotrzymanie ciepła spalania w Miejscu odbioru [zł],
- OUT – pobrana w Miejscu odbioru ilość paliwa gazowego o niższej od minimalnej wartości ciepła spalania [kWh],
- CRG – Cena Referencyjna paliwa gazowego [zł/kWh],
- $H_{zw}$  – ciepło spalania paliwa gazowego w obszarze rozliczeniowym ciepła spalania właściwym dla danego Miejsca odbioru,
- $HSN_{min}$  – minimalne ciepło spalania wynosi dla gazu:

wysokometanowego E	– 38,0 MJ/m <sup>3</sup> (10,555 kWh/m <sup>3</sup> ),
zaazotowanego Lw	– 30,0 MJ/m <sup>3</sup> (8,333 kWh/m <sup>3</sup> ),
zaazotowanego Ls	– 26,0 MJ/m <sup>3</sup> (7,222 kWh/m <sup>3</sup> ),
zaazotowanego Ln	– 22,0 MJ/m <sup>3</sup> (6,111 kWh/m <sup>3</sup> ),
zaazotowanego Lm	– 18,0 MJ/m <sup>3</sup> (5,0 kWh/m <sup>3</sup> ),

Jeżeli nastąpi dostarczenie paliwa gazowego nie spełniające parametrów jakościowych G.EN. udzieli bonifikaty, w terminie 30 dni od dnia ustania zdarzenia

- 6.7. W razie zastrzeżeń dotyczących jakości dostarczanego paliwa gazowego, Odbiorca może zażądać wykonania badania jego jakości w niezależnym laboratorium badawczym, posiadającym akredytację jednostki certyfikującej uzyskaną zgodnie z odrębnymi przepisami. W przypadku stwierdzenia niezgodności jakości dostarczanego paliwa gazowego G.EN. obowiązany jest pokryć koszty tego badania. Jeśli badanie nie potwierdzi zastrzeżeń Odbiorcy, jego koszt ponosi Odbiorca.

## 7. Bonifikaty z tytułu wprowadzonych ograniczeń oraz opłaty za niedostosowanie się do wprowadzonych ograniczeń.

- 7.1. W przypadku wprowadzenia przez G.EN. ograniczenia wielkości mocy umownej, w szczególności w przypadku przerw lub zakłóceń wynikających z:
- awarii, zagrożenia wybuchem lub wybuchu,
  - zagrożenia pożarem lub pożaru,
  - przewodzenia prac związanych z usuwaniem awarii,
  - wykonywania planowanych prac konserwacyjnych lub remontowych sieci lub instalacji gazowych,
  - wykonywania prac związanych z przyłączeniem Odbiorców,
  - prac związanych ze zmianą rodzaju dostarczanego paliwa gazowego
- opłata stała za świadczoną usługę dystrybucji ulega obniżeniu proporcjonalnie do wielkości obniżenia mocy umownej i czasu trwania przerwy lub zakłócenia.
- 7.2. Bonifikata, o której mowa w pkt 7.1. Taryfy, nie przysługuje, jeżeli Odbiorca nie dostosował się do wprowadzonych ograniczeń.
- 7.3. W przypadku ograniczenia przez G.EN. mocy umownej z przyczyn innych niż wymienione w pkt 7.1. Taryfy, a w szczególności z powodu doraźnego spadku ciśnienia w sieci (na dopływie przed reduktorem) poniżej ciśnienia, o którym mowa w umowie, G.EN. udziela bonifikaty w opłacie stałej za usługę dystrybucji w wysokości proporcjonalnej do wielkości i czasu trwania tego ograniczenia. Bonifikata nie przysługuje jeśli spadek ciśnienia został spowodowany przez Odbiorcę na skutek przekroczenia przez niego mocy umownej.
- 7.4. Odbiorca, który:
- przekroczył bez zgody G.EN. moc umowną w miejscu odbioru paliwa gazowego z sieci dystrybucyjnej;
  - nie dostosował się do ograniczenia wprowadzonego przez G.EN. w związku z prowadzonymi pracami przyłączeniowymi, remontowo – konserwacyjnymi lub związanymi ze zmianą paliwa gazowego bądź usuwaniem awarii
- jest obciążany opłatami, które są obliczane jako iloczyn mocy maksymalnej zarejestrowanej w okresie rozliczeniowym przez Układ pomiarowy ponad moc umowną, liczby godzin w okresie rozliczeniowym i trzykrotnej stałej stawki opłaty dystrybucyjnej, określonej w Taryfie dla Grupy taryfowej, do której Odbiorca jest zakwalifikowany.
- 7.5. W przypadku każdorazowego wystąpienia przerwy w dostarczaniu paliwa gazowego, trwającej co najmniej 12 godzin, z przyczyn, o których mowa w pkt 7.1., Odbiorcy o mocy nie większej niż 110 kWh/h udzielana jest bonifikata w opłacie stałej obliczana według wzoru:

$$B_{OS} = \frac{d}{m} * S_{sdd}$$

gdzie:

- $B_{os}$  – bonifikata w opłacie stałej za przerwę w dostarczaniu paliwa gazowego [zł],  
 $d$  – suma ilości dni z przerwami w dostarczaniu paliwa gazowego, w których przerwa nie trwała krócej niż 12 godzin, w Miesiącu umownym,  
 $m$  – liczba dni w miesiącu umownym,  
 $S_{sdd}$  – stawka opłaty stałej dla grupy taryfowej, do której Odbiorca jest zakwalifikowany [zł/m-c],

## 8. Opłaty za nielegalne pobieranie paliw gazowych.

- 8.1. Za nielegalne pobieranie paliwa gazowego uważa się pobieranie paliwa gazowego bez zawartej umowy, z całkowitym lub częściowym pominięciem układu pomiarowego lub poprzez ingerencję w ten układ mającą wpływ na zafalszowanie pomiarów dokonywanych przez układ pomiarowy.
- 8.2. W przypadku nielegalnego pobierania paliwa gazowego, o którym mowa w pkt 8.1. Taryfy, G.EN. obciąża pobierającego opłatą obliczoną zgodnie ze wzorem:

$$O_{NPG} = 3 \times Q_{NPG} \times CRG$$

gdzie:

- $O_{NPG}$  – opłata za nielegalny pobór paliwa gazowego [zł],  
 $CRG$  – Cena referencyjna paliwa gazowego obowiązująca w miesiącu stwierdzenia nielegalnego poboru [zł/kWh],  
 $Q_{NPG}$  – ryczałtowe ilości nielegalnie pobranego paliwa gazowego [kWh], o których mowa w pkt 8.3. Taryfy,

- 8.3. Za ilości ryczałtowe przyjmuje się

grupa taryfowa	ryczałtowa ilość nielegalnie pobranego paliwa gazowego w [kWh]
W-1	2 190
W-2	12 070
S-1	2 280
S-2	12 760
ZLs-1	2 400
ZLs-2	12 800
ZLn-1	1 920
ZLn-2	10 220
ZLm-1	1 920
ZLm-2	10 220
W-3, W-4, S-3, S-4, ZLs-3, ZLs-4, ZLn-3, ZLn-4 ZLm-3, ZLm-4	ilości odpowiadające iloczynowi sumarycznej mocy zainstalowanych odbiorników i ilości godzin w miesiącu, w którym stwierdzono nielegalne pobieranie paliwa

Ryczałtowe ilości paliwa, o których mowa w pkt 8.3. Taryfy, są wielkościami maksymalnymi. G.EN. przy ustalaniu opłat może zastosować ilości mniejsze, uwzględniając rzeczywiste możliwości pobierania paliwa gazowego przez danego Odbiorcę lub podmiot nielegalnie pobierający paliwo gazowe, wynikające z mocy i rodzaju zainstalowanych odbiorników.

- 8.4. G.EN. ustala następujące opłaty za czynności związane ze stwierdzeniem nielegalnego pobierania paliwa gazowego:

Lp.	Nazwa czynności	Wysokość opłaty lub sposób jej ustalenia
1	Wymiana, montaż lub demontaż uszkodzonego lub zniszczonego przez Odbiorcę gazomierza lub innego urządzenia pomiarowego	Cena nabycia nowego gazomierza lub innego urządzenia pomiarowego, obowiązująca w dniu jego montażu, powiększona o kwotę:
	– dla grup taryfowych o mocy zamówionej do 110 kWh/h	73,30 zł rekompensującą koszty związane z jego montażem lub demontażem
	– dla pozostałych grup taryfowych	132,59 zł rekompensującą koszty związane z jego montażem lub demontażem
2	Założenie nowych plomb na urządzeniu mierzącym moc lub innym urządzeniu pomiarowym, w miejsce zerwanych przez Odbiorcę plomb lub przez niego uszkodzonych:	
	– dla grup taryfowych o mocy zamówionej do 110 kWh/h	97,02 zł
	– dla pozostałych grup taryfowych	131,96
3	Sprawdzenie stanu technicznego układu pomiarowego i założenie nowych plomb na kurku głównym, w układzie pomiarowym lub na innym elemencie podlegającym oplombowaniu w miejsce zerwanych lub uszkodzonych przez Odbiorcę plomb	269,50 zł
4	Poddanie urządzenia pomiarowego ponownej legalizacji z powodu zerwania przez Odbiorcę plomb legalizacyjnych lub ich naruszenia	
	– dla grup taryfowych o mocy zamówionej do 110 kWh/h	Oplata wynikająca z faktury wystawionej przez akredytowaną jednostkę przeprowadzającą badanie legalizacji powiększoną o kwotę: 73,30 zł rekompensującą koszty związane z jego montażem lub demontażem
	– dla pozostałych grup taryfowych	132,59 zł rekompensującą koszty związane z jego montażem lub demontażem
5	Odcięcie dopływu gazu, gdy Odbiorca uniemożliwia dostęp do armatury odcinającej, pomimo pisemnego wezwania do zapewnienia dostępu do niej	970,20 zł

Do opłat dolicza się podatek od towarów i usług (VAT).

## 9. Opłaty za usługi wykonywane na dodatkowe zlecenie Odbiorcy.

9.1. G.EN. ustala następujące opłaty za czynności lub usługi wykonywane na dodatkowe zlecenie Odbiorcy:

Lp.	Nazwa czynności lub usługi	Stawka opłaty [zł/czynność]
1	Przerwanie lub wznowienie dostarczania paliwa gazowego u Odbiorcy:	
	– dla Grup taryfowych o mocy zamówionej do 110 kWh/h	64,68 zł
	– dla pozostałych Grup taryfowych	118,58 zł
2	Sprawdzenie prawidłowości działań urządzenia pomiarowego:	
	– dla Grup taryfowych o mocy zamówionej do 110 kWh/h	97,02 zł.
	– dla pozostałych Grup taryfowych	118,58 zł

3	Laboratoryjne sprawdzenie prawidłowości wskazań Układu pomiarowego	
	– dla Grup taryfowych o mocy zamówionej do 110 kWh/h	Kwota wynikająca z faktury wystawionej przez zewnętrzną jednostkę przeprowadzającą badanie powiększona o kwotę rekompensującą koszty demontażu i ponownego jego montażu w wysokości 73,30 zł.
	– dla pozostałych Grup taryfowych	Kwota wynikająca z faktury wystawionej przez zewnętrzną jednostkę przeprowadzającą badanie powiększona o kwotę rekompensującą koszty demontażu i ponownego jego montażu w wysokości 132,59 zł.
4	Wykonanie dodatkowej ekspertyzy badanego wcześniej Układu pomiarowego	
	– dla Grup taryfowych o mocy zamówionej do 110 kWh/h	Oплата wynikająca z faktury wystawionej przez akredytowaną jednostkę przeprowadzającą dodatkową ekspertyzę powiększona o koszty związane z dostarczeniem urządzeń do innej akredytowanej jednostki
5	Założenie plomby G.EN. na Układ pomiarowy i elementy instalacji zasilającej w miejsce plomby zerwanej lub naruszonej przez Odbiorcę:	
	– dla Grup taryfowych o mocy zamówionej do 110 kWh/h	97,02 zł
	– dla pozostałych Grup taryfowych	118,58 zł
6	Wymiana uszkodzonego przez Odbiorcę urządzenia pomiarowego:	
	– dla grup taryfowych o mocy zamówionej do 110 kWh/h	Cena nabycia nowego urządzenia pomiarowego, obowiązująca w dniu jego montażu powiększona o kwotę rekompensującą koszty demontażu i ponownego jego montażu w wysokości 73,30 zł
	– dla pozostałych Grup taryfowych	Cena nabycia nowego urządzenia pomiarowego, obowiązująca w dniu jego montażu powiększona o kwotę rekompensującą koszty demontażu i ponownego jego montażu w wysokości 132,59 zł
7	Laboratoryjne sprawdzenie jakości paliwa gazowego:	
	– dla wszystkich Grup taryfowych	Kwota wynikająca z faktury wystawionej przez zewnętrzną jednostkę przeprowadzającą badanie
8	Dodatkowy odczyt niewynikający z harmonogramu odczytowego ustalonego dla danej Grupy taryfowej:	
	– dla grup taryfowych o mocy zamówionej do 110 kWh/h	26,95 zł, a w przypadku każdego dodatkowego odczytu w ramach jednego dojazdu na tym samym miejscu odczytowym 8,62 zł
	– dla pozostałych Grup taryfowych	26,95 zł

Do stawek dolicza się podatek od towarów i usług (VAT).

W stawkach opłat za czynności, których wykonanie wymaga plombowania uwzględniono koszt kompletu plomb dla jednego układu pomiarowego. Za każdą następną plombę pobierana jest opłata w wysokości 5,39 zł.

W przypadku, gdy w ramach jednego dojazdu do Odbiorcy wykonywana jest więcej niż jedna usługa spośród wymienionych w tabeli, każdą z opłat za wykonanie drugiej i następnych czynności pomniejsza się o kwotę 22,21 zł odpowiadającej ryczałtowej opłacie za dojazd do Odbiorcy.

9.2. Za inne dodatkowe usługi wykonywane na zlecenie Odbiorcy wysokość opłat ustala odrębna umowa.

## 10. Zasady rozliczeń za przyłączanie do sieci dystrybucyjnej G.EN.

- 10.1. Podmioty przyłączane do sieci dystrybucyjnej G.EN., zgodnie z ich podziałem określonym w rozporządzeniu, o którym mowa w pkt 1.1. lit. c) Taryfy zalicza się do następujących grup przyłączeniowych:
- a) grupa B – podmioty, których urządzenia, instalacje i sieci są bezpośrednio przyłączane do sieci dystrybucyjnej G.EN., z podziałem na podgrupy:
    - podgrupa I – podmioty, które będą odbierać gaz ziemny wysokometanowy w ilości nie większej niż 10 m<sup>3</sup>/h albo gaz ziemny zaazotowany w ilościach nie większych niż 25 m<sup>3</sup>/h,
    - podgrupa II – pozostałe podmioty.
  - b) grupa C – podmioty, wykonujące działalność gospodarczą w zakresie dystrybucji paliw gazowych, ich wytwarzania, przetwarzania lub wydobywania, magazynowania paliw gazowych oraz skraplania lub regazyfikacji skroplonego gazu ziemnego.
- 10.2. Za przyłączenie do sieci dystrybucyjnej G.EN. ustala się opłatę dla podmiotów:
- a) grupy B – na podstawie stawek opłat za przyłączenie, ustalonych w pkt 10.14. Taryfy, w zależności od wielkości mocy przyłączeniowej oraz długości odcinka sieci służącego do przyłączenia podmiotów ubiegających się o przyłączenie przy zastosowaniu standardowych elementów przyłącza,
  - g) grupy C – na podstawie rzeczywistych nakładów poniesionych na realizację przyłączenia.
- 10.3. Do standardowych elementów przyłącza grupy przyłączeniowej B zalicza się w szczególności: układ włączeniowy, rurę przewodową, zawór odcinający, złącze izolacyjne lub połączenia typu polietylen-stal na przyłączy polietylenowym, kurek główny, reduktor ciśnienia gazu oraz rury osłonowe na skrzyżowaniach z innym uzbrojeniem podziemnym.
- 10.4. Opłatę za przyłączenie do sieci G.EN. dla podmiotów zakwalifikowanych do grupy B, oblicza się według wzoru:

$$O_p = O_R + S_p \times L_p$$

gdzie:

- $O_p$  – opłata za przyłączenie [zł],
- $O_R$  – opłata ryczałtowa za budowę odcinka przyłącza o długości do 15 metrów [zł],
- $S_p$  – stawka opłaty za każdy metr przyłącza powyżej 15 metrów [zł/m],
- $L_p$  – długość przyłącza powyżej 15 metrów wyznaczona z dokładnością do 1 metra [m].

- 10.5. Opłata za przyłączenie pobierana jest jednorazowo. G.EN. może, na wniosek przyłączanego podmiotu, opłatę tę rozłożyć na raty. Warunki pobierania opłaty w ratach, określa umowa o przyłączenie.
- 10.6. Za przebudowę przyłącza, zmianę lokalizacji, rozbudowę sieci lub przebudowę punktu albo zespołu gazowego albo stacji gazowej spowodowaną zwiększeniem mocy przyłączeniowej, dokonaną na wniosek przyłączonego podmiotu, pobiera się opłatę w wysokości równej:
- 1) 1/4 rzeczywistych nakładów poniesionych z tego tytułu - w przypadku grupy przyłączeniowej B;
  - 2) rzeczywistych nakładów poniesionych z tego tytułu - w przypadku grupy przyłączeniowej C.
- 10.7. Za przebudowę przyłącza, zmianę lokalizacji lub przebudowę punktu albo zespołu gazowego albo stacji gazowej bez zwiększenia dotychczasowej mocy przyłączeniowej, dokonaną na wniosek przyłączonego podmiotu, pobiera się opłatę w wysokości rzeczywistych nakładów poniesionych z tego tytułu.
- 10.8. Za montaż reduktora ciśnienia gazu i układu pomiarowego w istniejącym przyłączy, przy wykorzystaniu którego nie było dotychczas dostarczane paliwo gazowe, w celu uruchomienia odbioru paliw gazowych przez odbiorcę zaliczanego do grupy przyłączeniowej B podgrupy I, nie pobiera się opłaty za przyłączenie, o ile nie zachodzi konieczność przebudowy przyłącza lub budowy albo przebudowy punktu lub zespołu gazowego lub stacji gazowej.

- 10.9. Za wymianę układu pomiarowego wynikającą ze zmiany mocy przyłączeniowej lub charakterystyki poboru paliwa gazowego, dokonaną na wniosek przyłączonego podmiotu pobiera się opłatę w wysokości ¼ nakładów poniesionych na jego zakup i montaż.
- 10.10. Przyłączany podmiot z grupy B nie ponosi kosztów zakupu i montażu urządzenia pomiarowego oraz standardowej szafka przeznaczony na kurek główny lub układ pomiarowy. Koszt ich zakupu i montażu ponosi G.EN. Układ pomiarowy i szafka stanowi własność G.EN.
- 10.11. Za niezbędne do realizacji przyłączenia elementy sieci dystrybucyjnej i urządzenia niewymienione w pkt 10.3. Taryfy pobierane są opłaty w wysokości ¼ nakładów poniesionych na ich zakup i budowę.
- 10.12. Opłata za przyłączenie jest ustalana i pobierana w wysokości wynikającej z Taryfy obowiązującej w dniu zawarcia umowy o przyłączenie.
- 10.13. W przypadku podmiotów ubiegających się o przyłączenie, posiadających nieczynne przyłącze, opłata wynosi 50% opłaty ryczałtowej, ustalonej w pkt 10.14. Obniżona opłata dotyczy nieczynnych przyłączy, na których dotychczas nie było poboru gazu i które nie wymagają jakiegokolwiek przebudowy.
- 10.14. Stawki opłat dla podmiotów zaliczanych do grupy przyłączeniowej B w warunkach standardowych przedstawia poniższa tabela:

Moc przyłączeniowa	Opłata ryczałtowa za Przyłącze do 15 m	Stawka opłaty za każdy metr powyżej 15 m
<b>b</b>	<b>O<sub>R</sub></b>	<b>S<sub>P</sub></b>
<b>[m<sup>3</sup>/h]</b>	<b>[zł]</b>	<b>[zł/m]</b>
$b \leq 25$	1 509,00	58,21
$25 < b \leq 65$	1 670,00 + 70,00 x (b-25)	66,84
$65 < b \leq 300$	4 473,00 + 40,00 x (b-65)	66,84
$300 < b \leq 600$	14 876,00 + 13,00 x (b-300)	75,46
$600 < b \leq 1000$	21 721,00 + 13,00 x (b-600)	75,46

Do stawek dolicza się podatek od towarów i usług (VAT).

## 11. Umowy krótkoterminowe dostarczania paliwa gazowego.

- 11.1. W przypadku istnienia technicznych i ekonomicznych warunków dostarczania paliwa gazowego w okresie krótszym niż rok, G.EN. może zawrzeć z Odbiorcą umowę krótkoterminową na okres jednego dnia, jednego miesiąca lub jego wielokrotności dla Miejsca odbioru paliwa gazowego, o mocy umownej powyżej 110 kWh/h.
- 11.2. Umowa krótkoterminowa dostarczania gazu jest zawierana na czas określony.
- 11.3. Kwalifikacja do Grupy taryfowej Odbiorcy korzystającego z Umowy krótkoterminowej odbywa się zgodnie z zasadami określonymi w pkt 3.1.
- 11.4. Opłatę za świadczenie Usługi dystrybucji na podstawie Umowy krótkoterminowej ustala się zgodnie z postanowieniami pkt 4.2., przy czym stawka opłaty stałej za Usługę dystrybucji stanowi iloczyn stawki opłaty stałej za Usługę dystrybucji ustalonej w pkt 5. lit. b) niniejszej Taryfy i odpowiedniego współczynnika korygującego, ustalonego w pkt 11.5. Współczynnika korygującego nie stosuje się w okresie od 1 kwietnia do 30 listopada.
- 11.5. Wartość współczynnika, o którym mowa w pkt 11.4 wynosi:
- 1,7 – dla umów zawieranych na okres co najmniej trzech miesięcy;
  - 2,2 – dla umów zawieranych na okres krótszy niż trzy miesiące;



11.6. W zakresie nieuregulowanym w pkt 11. do rozliczeń dotyczących realizacji Umowy krótkoterminowej stosuje się pozostałe postanowienia Taryfy.

## 12. Warunki świadczenia usług dostarczenia paliwa gazowego na zasadach przerywanych.

12.1. Umowa dotycząca świadczenia dostawy paliwa gazowego na zasadach przerywanych może zostać zawarta dla Miejsca odbioru, w którym Moc umowna przekracza 110 kWh/h.

12.2. Usługa dostarczenia paliwa gazowego na zasadach przerywanych jest oferowana jedynie w przypadku występowania ograniczeń technicznych uniemożliwiających G.EN. świadczenie tej usługi na zasadach ciągłych.

12.3. W danym Miejscu odbioru Odbiorca może zawrzeć jednocześnie Umowę o świadczenie usługi na zasadach ciągłych i na zasadach przerywanych. W ramach usługi dostarczania paliwa gazowego na zasadach ciągłych Moc umowna nie podlega ograniczeniom, o których mowa w pkt. 12.10.

12.4. Dla danego Miejsca odbioru Umowa może przewidywać świadczenie Usługi dystrybucji na zasadach przerywanych wyłączenie w odniesieniu do jednego poziomu pewności dystrybucji paliwa gazowego, o którym mowa w pkt 12.7.

12.5. Niezwłocznie po ustaniu przyczyn uzasadniających świadczenie przez G.EN. w danym Miejscu odbioru Usługi dystrybucji na zasadach przerywanych, G.EN. rozpocznie w tym miejscu świadczenie usługi na zasadach ciągłych, po uprzednim poinformowaniu Odbiorcy na piśmie o terminie, w którym nastąpi zmiana sposobu świadczenia usługi.

12.6. Warunki świadczenia Usługi dystrybucji na zasadach przerywanych są zróżnicowane w zależności od poziomu pewności dystrybucji paliw gazowych.

12.7. Warunki świadczenia Usługi dystrybucji na zasadach przerywanych ustala się dla danego Miesiąca odbioru w Umowie zawartej na okres jednego Roku umownego lub na czas określony dłuższy niż jeden Rok umowny następująco:

Poziom pewności dystrybucji paliwa gazowego	Maksymalna długość pojedynczego ograniczenia Mocy umownej przerywanej (w Dobach umownych)	Limit liczby dób umownych w ciągu Roku umownego, w których Moc umowna przerywana może podlegać ograniczeniom ( $d_n$ )
Poziom 1	40	60
Poziom 2	120	180

12.8. W danym Miejscu odbioru G.EN. oferuje Usługę dystrybucji na zasadach przerywanych na najwyższym dostępnym poziomie pewności dystrybucji paliwa gazowego, przy czym Moc umowna przerywana Poziomu 1 jest rozumiana jako moc o najwyższym poziomie pewności dystrybucji paliwa gazowego. Moc umowna przerywana Poziomu 2 jest rozumiana jako moc o najniższym poziomie pewności dystrybucji paliwa gazowego, z zastrzeżeniem postanowień 12.4.

12.9. W danym Miesiącu odbioru możliwy do zaoferowania poziom Mocy umownej ustalonej dla Usługi dystrybucji na zasadach przerywanych określa G.EN. w sposób zapewniający równe traktowanie wszystkich Odbiorców.

12.10. W ramach Usługi dystrybucji świadczonej na zasadach przerywanych, na warunkach określonych w Umowie dla poszczególnych poziomów pewności dystrybucji paliwa gazowego, G.EN. ma prawo ograniczyć Moc umowną przerywaną w danym Miejscu odbioru, informując o planowanych ograniczeniach Mocy umownej przerywanej, na minimum 12 godzin przed okresem przerywania.

12.11. Odbiorca zobowiązany jest dostosować się do wprowadzonych przez G.EN. zgodnie z postanowieniami pkt 12.10. ograniczeń Mocy umownej przerywanej w danym Miejscu odbioru.

12.12. W danym Miejscu odbioru, ograniczenia, o których mowa w pkt. 12.10 są prowadzone przez G.EN. począwszy od Umów o najniższym poziomie pewności dystrybucji paliw gazowych.

- 12.13. Ograniczenie Mocy umownej przerywanej dla danego Odbiorcy dokonywane jest do poziomu Mocy umownej dostępnej w danym Miejscu odbioru.
- 12.14. Opłatę za świadczenie usługi na zasadach przerywanych ustala się zgodnie z postanowieniami pkt. 4.2.12, przy czym stawka opłaty stałej dystrybucyjnej stanowi iloczyn stawki określonej w pkt. 5. lit. b) i współczynnika „D”, obliczonego według poniższego wzoru:

$$D = \frac{t - t_0}{t}$$

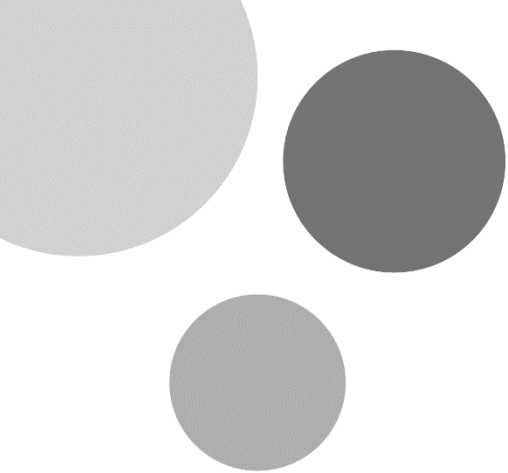
gdzie:

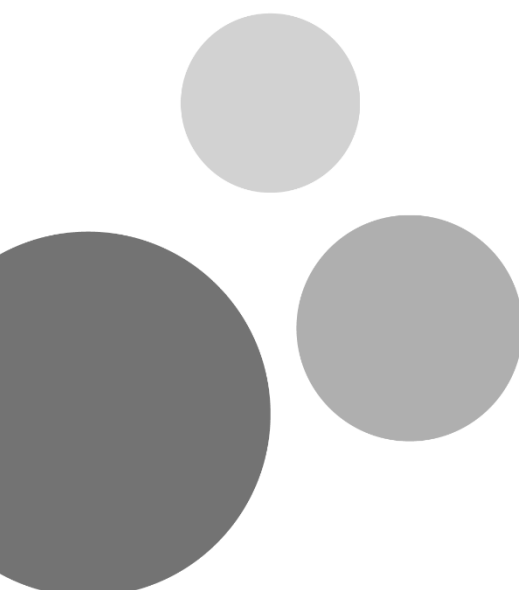
- D – współczynnik korygujący,  
t – liczba godzin w Okresie rozliczeniowym [h],  
t<sub>0</sub> – liczba godzin w Okresie rozliczeniowym, w której usługa dystrybucji była świadczona na zasadach przerywanych [h].

W przypadku, gdy wartość współczynnika D jest mniejsza niż 0,05 przyjmuje się, iż jego wartość wynosi 0,05.

### 13. Umowy rozruchowe.

- 13.1. Dla nowego lub modernizowanego Miejsca odbioru paliwa gazowego o Mocy przyłączeniowej większej niż 710 kWh/h dla gazu wysokometanowego, 590 kWh/h dla gazu zaazotowanego Lw, 520 kWh/h dla gazu zaazotowanego Ls, Ln i Lm Odbiorca może ubiegać się o zawarcie z G.EN. Umowy rozruchowej o świadczenie usług dystrybucji charakteryzującej się szczególnymi warunkami zamówienia Mocy umownej.
- 13.2. Umowa rozruchowa jest zawierana na okres do 3 miesięcy.
- 13.3. Kwalifikacja do Grupy taryfowej Odbiorcy, korzystającego z Umowy rozruchowej, odbywa się zgodnie z zasadami określonymi w pkt. 3.1, na podstawie maksymalnej zarejestrowanej mocy godzinowej w danym miesiącu, jednak nie niższej niż odpowiednio 711 kWh/h dla gazu wysokometanowego, 591 kWh/h dla gazu zaazotowanego Lw, 521 kWh/h dla gazu zaazotowanego Ls, Ln i Lm.
- 13.4. Opłatę za świadczenie rozruchowej Usługi ustala się zgodnie z postanowieniami pkt 4.2.12, przy czym Moc umowną przyjmowaną do rozliczeń określa się na podstawie maksymalnej zarejestrowanej mocy godzinowej w danym miesiącu, jednak nie niższej niż odpowiednio 711 kWh/h dla gazu wysokometanowego, 591 kWh/h dla gazu zaazotowanego Lw, 521 kWh/h dla gazu zaazotowanego Ls, Ln i Lm.
- 13.5. Maksymalny godzinowy pobór paliwa gazowego w danym Miejscu odbioru bez zgody G.EN nie może przekroczyć Mocy przyłączeniowej. Odbiorca w przypadku jej przekroczenia jest obciążany opłatą ustaloną zgodnie z zapisami pkt 7.4.
- 13.6. W przypadku nieokreślenia przez Odbiorcę Mocy umownej po okresie rozruchu technologicznego, do rozliczeń usługi dystrybucji paliwa gazowego w kolejnych miesiącach Roku umownego, przyjęta zostanie maksymalna moc godzinowa zarejestrowana w okresie trwania rozruchu technologicznego w danym punkcie poboru, ale nie wyższa niż Moc przyłączeniowa określona dla tego punktu poboru oraz nie niższa niż odpowiednio 711 kWh/h dla gazu wysokometanowego, 591 kWh/h dla gazu zaazotowanego Lw, 521 kWh/h dla gazu zaazotowanego Ls, Ln i Lm, z uwzględnieniem pkt 2.10 i 3.5.
- 13.7. W zakresie nieuregulowanym w pkt 13 do rozliczeń dotyczących realizacji Umowy rozruchowej stosuje się odpowiednio pozostałe postanowienia Taryfy.





## Kontakt



elektroniczne  
Biuro Obsługi Klienta



Infolinia  
801 429 429



Pogotowie gazowe  
800 909 909



[www.gen.com.pl](http://www.gen.com.pl)